

# Дизайн и оформление интерьера



## Введение

Вы держите в руках пробный урок курса по созданию интерьеров.

Программа и содержание этого курса разработаны таким образом, чтобы дать возможность каждому учащемуся, вне зависимости от возраста и степени подготовки, получить основы знаний и практических навыков такой интересной и актуальной профессии, как дизайнер интерьера.

Объем материала, который Вам предстоит усвоить, достаточно велик и разнообразен, поэтому нам пришлось немало потрудиться, чтобы изложить его в доступной и интересной форме. Мы постарались охватить наиболее важные темы и подобрать много наглядных примеров, демонстрирующих профессиональные принципы и приемы создания полноценного жилища с древних времен и до наших дней.

Полученные знания и мастерство Вы наверняка сможете применить уже в скором времени. Причем объектами Вашей деятельности могут стать не только помещения собственного жилища или дачи, но и интерьеры офисов, магазинов, выставочные экспозиции галерей и пр.

Многие думают, что умение создавать интерьеры – врожденное качество, однако это далеко не так. Опыт создателей курса показывает, что часто наиболее интересных результатов добивается именно тот, кто, не располагая особыми художественными способностями, регулярно и настойчиво «грызет гранит знаний», не чураясь разнообразных видов практической работы и многократного «штудирования» не всегда увлекательных упражнений.

Конечно, целый ряд идей можно почерпнуть из иллюстрированных журналов, но без требуемых знаний и навыков они так и останутся только идеями. Для того чтобы идеи осуществились, а интерьер приобрел целостный вид как с точки зрения функциональности, так и с точки зрения эстетики, нужен профессионально грамотный подход. Собственно, в этом и состоит главная задача курса.

Желаем Вам успешного овладения этими знаниями и навыками! Успех и признание ждут Вас! Удачи Вам и за дело!



**ПРОБНЫЙ УРОК** поможет Вам познакомиться с системой обучения в ЕШКО, способом подачи материала и программой курса. В пробный урок включены отдельные страницы учебных журналов, на которых представлены все важнейшие элементы наших уроков: система условных обозначений, теоретические сведения, практические задания, дополнительная информация, домашняя работа с образцом выполнения.





## Как мы будем учиться

Курс «Дизайн и оформление интерьера» состоит из 32 уроков, собранных в 16 учебных журналах.



Уроки разработаны таким образом, чтобы максимально облегчить обучение и обеспечить быстрое достижение практических результатов. Теоретические сведения сочетаются с практическими занятиями. Материал излагается последовательно, так что ранее полученные знания можно применять при выполнении последующих заданий. Каждый урок предполагает выполнение соответствующего домашнего задания. В ходе выполнения заданий от Вас будет требоваться что-то написать, что-то нарисовать, что-то начертить, что-то раскрасить...



## Условные обозначения

Теперь познакомьтесь с графическими символами, которые мы будем использовать для упрощения подачи материала.



**Так выделяются наиболее важные сведения.**



*Этот знак предшествует определению, правилу или важному замечанию, текст которого выделен курсивом.*



*Опираясь на пройденный материал, попробуйте ответить на наши вопросы.*



Сделайте рисунок, чертеж или схему.



Закрасьте сделанный рисунок или чертеж.



## Личный преподаватель

Каждый студент ЕШКО имеет личного преподавателя, который курирует его на протяжении всего курса. Преподаватель проверяет выполненные и присланные на проверку домашние работы, в случае необходимости дает рекомендации и пояснения, отвечает на вопросы, касающиеся представленного в уроках материала.



## Выполнение домашних работ

Для успешного обучения на курсе и овладения предложенным материалом необходимо выполнять домашние задания. Таким образом Вы можете проверить и закрепить собственные знания.

Домашние работы можно выполнять письменно на специальных бланках, помещенных в середине каждого учебного журнала, и высылать на проверку в ЕШКО по почте в фирменных конвертах, а также в режиме онлайн, зарегистрировавшись на сайте Школы [www.eshko.ua](http://www.eshko.ua).



## Советы студенту

- Занимайтесь ежедневно, посвящая работе над материалами уроков не менее 30 минут в день.
- В процессе работы над материалами курса выполняйте все практические задания.
- Регулярное выполнение домашних работ даст Вам возможность вовремя проконтролировать результаты своей учебы и почувствовать удовлетворение от достигнутых успехов.
- Тщательно работайте над ошибками, отмеченными преподавателем.
- По окончании курса воспользуйтесь возможностью подтвердить свои успехи, сдав письменный заочный итоговый экзамен, охватывающий материал всего курса.



## Свидетельство ЕШКО



Успешно справившись с программой курса и сдав письменный заочный итоговый экзамен на положительную оценку, Вы сможете получить Свидетельство ЕШКО, подтверждающее обучение на курсе и его окончание с указанием экзаменационной оценки и общего количества учебных часов.



## Программа курса

### Урок 1–2

Чем занимается дизайнер интерьера? Типы квартир, домов и населенных пунктов. Инфраструктура жилища, инженерные коммуникации (водоснабжение, канализация, газ, электропроводка, отопление). Правила строительства. Составление проекта. Функции, функциональные группы. Древняя архитектура и материальная культура (Египет, Греция, Римская империя).

### Урок 3–4

Жилище. Названия элементов жилища, материалы, композиции, строительные технологии. Как выполнить чертеж? Архитектурное черчение. Понятие о проекциях. Схемы, сечения, виды, пропорции. Измерения, конструкции, архитектурные термины, линии замеров. Архитектура и мебель Высокого Средневековья (романская эпоха).

### Урок 5–6

Требования и пожелания заказчика (жильца) – функциональные, эстетические. Обычные и особые требования. Размеры тела человека: антропометрия, эргономика. Типы мебели и мебельные группы. Функциональное назначение предметов мебели. Материалы, конструкции, измерения. Архитектура и мебель Позднего Средневековья (эпоха готики).

### Урок 7–8

Жилище: место для передвижения внутри помещений, места хранения вещей. Функциональное использование жилища: оптимальное размещение мебельных групп. Инженерия жилища и электроприборы. Распределение внутреннего пространства помещений (по вертикали, по горизонтали). Простые и сложные формы организации пространства. Влияние пространства, открытые и закрытые зоны, возможность оптической коррекции. Архитектура и мебельное искусство эпохи Возрождения (Европа).

### Урок 9–10

Гостиная – общее помещение для всей семьи. Оформление элементов, ограничивающих жилое пространство (пол, потолок, стены). Материалы, конструкции, формы. Ложные потолки, сборные стены, зонирование пространства. Типы конструкций, закрывающих проемы (двери, окна). Типы внутренних лестниц, их размеры. Встроенная мебель. Архитектура и мебельное искусство эпохи Возрождения.

### Урок 11–12

Кухня – место приготовления и принятия пищи. Внутреннее убранство. Виды аксонометрической проекции. Перспективные изображения. Как проецировать? Различные методы проецирования. Реконструкция проекций. Архитектура, мебельное искусство и принципы организации пространства в эпоху стиля «барокко».

### Урок 13–14

Детская – многофункциональное помещение. Цветовое проецирование. Мир цвета. Немного из истории и теории цвета. Разделение цветов, цветовые гаммы. Практическое использование цвета. Применение цветового ритма, цветовые предпочтения. Черты стиля «рококо», характерная мебель и принципы организации пространства.

### Урок 15–16

Спальня – место сна и уединения. Использование цвета при создании интерьера. Цветной чертеж, цветная проекция. Цветовые материалы, техники, графические принципы изображения, использование цветовых карт. Цвет: компоновка пятен, контрасты, равновесие. Симметрия, асимметрия. Пропорции, пропорциональность. Оптический эффект лепки. Архитектура, мебель и организация пространства эпохи классицизма, примеры жилищ.

## «Дизайн и оформление интерьера»

### Урок 17–18

Ванная – место купания. Свет, естественный и искусственный. Немного о теории света. Освещение жилища. Источники света, осветительные элементы. Освещение различных по назначению помещений, расчет и контроль. Черты стилей «ампир» и «бидермайер». Мебель и искусство создания интерьеров, примеры жилищ.

### Урок 19–20

Материалы и технология, применяемые при создании интерьеров. Исходные материалы, полуфабрикаты и готовые изделия: дерево, металлы, стекло, бумага, текстиль, камень, силикат, пластмассы, лакокрасочные покрытия. Как правильно применять материалы в оформлении интерьеров. Технологии размещения, обработка поверхностей. Черты историзма, эклектизма, романтизма в облике жилища: мебель и принципы создания интерьеров.

### Урок 21–22

Жилище молодой пары: особенности интерьера. Некоторые требования комфортности. Проектирование. Практика проектирования: создание функционального интерьера в заданном пространстве для конкретной цели из имеющегося набора элементов. Предварительный план, план-предложение, итоговый план. Влияние промышленной революции XIX века на материальную культуру. Начало массового производства мебели (история создания мебели «Тонет»).

### Урок 23–24

Жилище молодой пары с детьми. Каков его интерьер? Некоторые требования комфортности. Проектирование. Практика проектирования: создание функционального интерьера в заданном пространстве для конкретной цели из имеющегося набора элементов. Как подготовить проектную документацию? «Сецессия». Бурное развитие техники на рубеже столетий. Архитектура, мебель и создание интерьеров.

### Урок 25–26

Комбинирование функций жилища, первое знакомство с технологией создания интерьеров в нежилых помещениях. Домашнее рабочее место. Места отдыха (физической и духовной разрядки). Способы экранирования, конструкции экранов. Портьеры, шторы и занавески. Черты стиля «арт-деко». Основные характеристики материальной культуры этого периода и создание интерьеров.

### Урок 27–28

Стиль интерьера. Характеристики помещений. Роль декораций. Элементы создания стиля. «Интимность-экстремность». Модерн, модные веяния. «Модернизм»: характерные черты этого художественного течения в архитектуре и мебельном искусстве.

### Урок 29–30

Домашнее компьютеризированное рабочее место. Размещение, измерения, принципы организации. Современный офис: создание атмосферы комфорта, организация пространства и мебелировка. Принципы промышленного искусства и материальная культура немецкой школы «Баухауз». Примеры создания мебели и объектов жилища.

### Урок 31–32

Типы текстиля, применяемого в дизайне жилища: ковры, паласы, драпировки, шторы и т. д. Способы размещения, стилевые варианты. Особенности создания интерьеров веранды, мансарды. Современная мебель. Материальная культура и дизайн: стили, тенденции, направления.





## Урок 3

### МАТЕРИАЛЫ И СОСТАВНЫЕ ЧАСТИ ЭЛЕМЕНТОВ ДОМА, ТЕХНОЛОГИЯ СТРОИТЕЛЬСТВА

Сегодня для полной постройки дома необходимо изготовить много различных конструкций, в том числе из кирпича, бетона, дерева, металла.

С точки зрения технологии строительства очень важно соблюдать правильную последовательность всех специальных операций. Продуманная технологическая последовательность сокращает срок постройки здания и удешевляет работы. Хотя строительство ведется из выпускаемых промышленностью типовых элементов, каждый дом рассматривается как оригинальное целостное произведение.

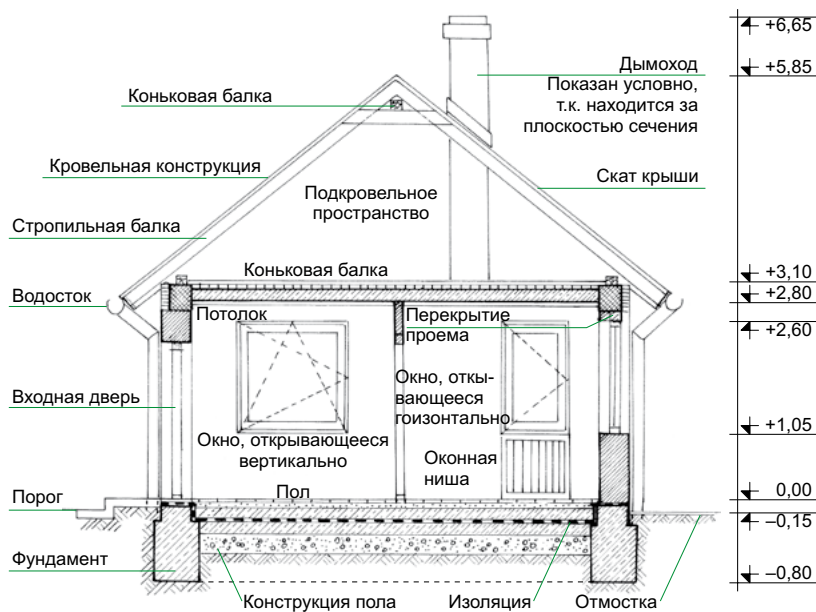
Материалы курса познакомят Вас с основными конструктивными элементами здания. Вы получите общее представление о строительстве.



Дом строится снизу вверх; строительство начинается с возведения основных конструкций и заканчивается отделочными работами.

Фрагмент урока 3, стр. 2

### РАЗРЕЗ A-A



В основе любого дизайнерского проекта лежит выполнение архитектурных чертежей. В ходе изучения материала курса Вы научитесь выполнять их по всем правилам.

### ПЛАН на отметке 0,00 (или план первого этажа)

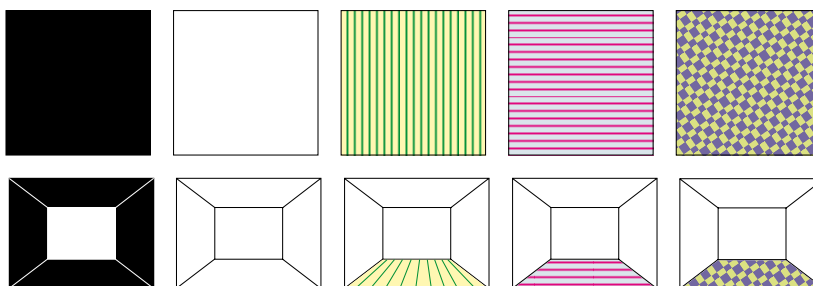


Фрагмент урока 4, стр. 33



Мы познакомим Вас с приемами проектирования, которые позволяют менять визуальное впечатление от пространства. С помощью одного или нескольких приемов Вы сможете сделать одно и то же помещение визуально выше или ниже, шире или уже.

Цвет и форма предметов одежды человека также влияют на его внешнее восприятие другими людьми. Если черное уменьшает, то белое или светлое полнит. Вертикальные полосы зрительно увеличивают рост, а горизонтальные подчеркивают полноту. Клетчатая раскраска зрительно увеличивает площадь поверхности предмета, его ширину и высоту. Конечно, в действительности никто не становится более худым или высоким, это только внешнее (зрительное) впечатление.



**Психологическая  
оценка частей  
жилого пространства**

Вы, наверное, замечали, что в пустом помещении чувствуешь себя растерянно и не знаешь, в какой части пространства остановиться. Ощущение психологического дискомфорта мы также часто испытываем, сидя за столом напротив открытой двери либо рядом с ней. Аналогичное чувство может возникнуть, если, к примеру, поставить кровать посередине большой комнаты, да еще и развернуть ее по диагонали. Получается, что не все части пространства равноценны!



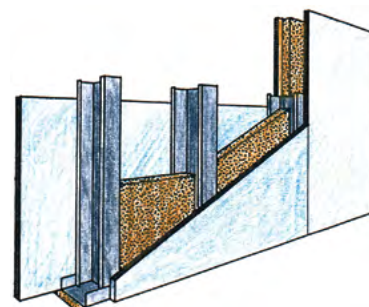
Фрагмент урока 8, стр. 33

**Легкие стеновые перегородки**

*Знакомясь с функциями помещений жилища, Вы получите представление о некоторых способах и материалах отделки стен, полов и потолков.*

**Как их устанавливать?**

Между полом и потолком монтируют несущий каркас, который может быть как деревянным, так и из металлического профиля. Затем несущий каркас обшивают с двух сторон **гипсокартонными плитами** (толщина такой плиты – 12 мм). Пространство между плитами заполняют теплоизоляционным материалом. Вместо гипсокартонных плит для обшивки можно взять дерево, и перегородка получит вид обшитой деревом стены. В стеновую перегородку легко врезать неподвижное стекло или дверь, как обычную, так и роликовую.



*Строение гипсокартонной перегородки*

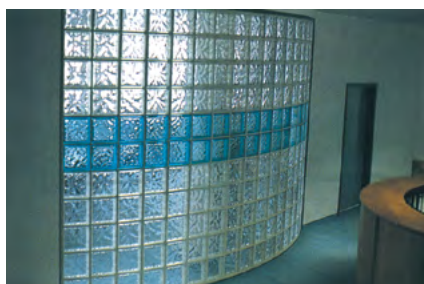
**Стекланный кирпич (стеклоблок)**

**Размеры стеклоблоков – 25×25, 19×19 см или 19×9 см, толщина – 9 см. Кладка стены из стеклянного кирпича – дело деликатное, требующее специальных навыков.**

Стеклоблоки соединяются между собой специальным цементом; кроме того, они имеют выступы, чтобы сочленение было более прочным. Квадратные стеклоблоки укладывают в сетчатом порядке, прямоугольные – иногда со сдвигом «в полкирпича», по принципу кирпичной кладки. Из стеклоблоков можно сложить и полукруглую стену.



*Использование стеклоблоков в интерьере*



*Сетчатая кладка полукруглой стены*



*Виды стеклоблоков*

В следующем уроке мы познакомимся с очень важными для дизайнера конструкциями: элементами закрытия проемов и внутренними лестницами.

### Организация кухни

Подавляющее большинство современных кухонь – встроенные, то есть они представляют собой последовательность элементов разного назначения (кухонной бытовой техники, шкафов и тумбочек), располагаемых над и под рабочей поверхностью.



**Основные аспекты, на которые следует обращать внимание при организации кухни:**

- ✓ размещение мебели и кухонного оборудования должно отвечать эргономическим требованиям (см. урок 5!);
- ✓ пространство кухни должно быть оптимально использовано как с точки зрения экономии пространства, так и с точки зрения сокращения лишних передвижений и операций;
- ✓ расположение кухонных элементов должно соответствовать технологической последовательности;
- ✓ зоны приготовления и приема пищи должны иметь автономное освещение.

Согласитесь, кухня – одно из самых любимых мест большинства членов семьи, поэтому организации ее пространства мы уделили в курсе особое внимание. Вы детально познакомитесь с этим увлекательным занятием – рациональным планированием кухни.



Фрагмент урока 11, стр. 11



*Вы получите интересную информацию о создании интерьера детской комнаты и о том, как его нужно изменять по мере взросления ребенка.*

### Безопасность детской

Одно из важнейших правил организации детской – ее безопасность, которая обеспечивается соблюдением следующих условий:

- ✓ Мебель детской должна быть прочной, не иметь острых выступов и краев. Желательно, чтобы она была сделана из природных, экологически чистых материалов, не содержащих феноловых смол и других ядовитых веществ.
- ✓ Высокие шкафы и полки нужно надежно крепить к стене.
- ✓ Дети младше четырех лет не должны спать на верхнем ярусе двухъярусной кровати; второй ярус должен быть прочно прикреплен к нижней части кровати и иметь предохранительные перила.
- ✓ Никогда не следует ставить стулья или кровать у окна.
- ✓ Для детской не годится мебель со стеклянными дверцами.
- ✓ Окна должны быть оборудованы предохранительными запорами.
- ✓ Горячая поверхность радиаторов отопления должна быть защищена решеткой или другим способом.
- ✓ Особое внимание следует уделять электрооборудованию и электроприборам. По соображениям безопасности в электрические розетки вставляются защитные пластмассовые заглушки, лампы прочно крепят в цоколях, применяется скрытая электропроводка.

Создатель интерьера всегда должен думать о безопасности детской и обязан предусмотреть безопасность детской в своем проекте.

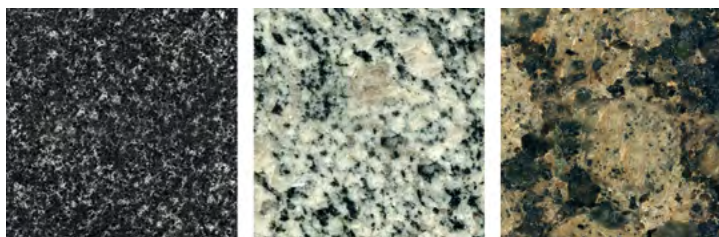


Фрагмент урока 13, стр. 5

**Виды камня**

Какие породы камня используются при облицовке?

- ✓ **Вулканические породы:** среди них прежде всего выделяется **гранит**. Цвета: черный, серый, бурый. Из-за высокой прочности его трудно обрабатывать, но благодаря высокой износостойкости ни одна (особенно наружная) облицовка не может с ним соперничать. Шлифованный, глянцевый гранит сохраняет свой блеск и на открытом воздухе.



Гранит

- ✓ **Осадочные породы:** из них наибольшее распространение получили **песчаник** (цементированный глиной, известью и др. веществами песок с зернами различных минералов и пород), а также рыхлые и прочные виды **известняка**. Основа этих камней морского происхождения – мелкокристаллизованная известь. Они встречаются разных цветов: от желтого и светло-зеленого до темно-бурого.



Песчаник

- ✓ **Пресноводный известняк:** камень с закупоренными порами, а также **травертиновый камень** (известковый туф) используют в качестве облицовки фасадов зданий. Известняковые камни хорошо шлифуются, благодаря чему им находят широкое применение в строительстве и отделке интерьеров.
- ✓ **Мрамор:** этот популярный среди скульпторов и отделочников камень кристаллизовался в природе под воздействием высокой температуры и давления известняком. Он плохо впитывает воду и морозоустойчив, отчего удобен не только для внутренней, но и для внешней отделки. В Украину мрамор поставляют как из собственных карьеров (Карпаты, Крым), так и из Италии, Греции, Турции, Испании.



Мрамор

Чтобы Ваши проекты выглядели убедительно, Вам необходимо владеть знаниями о фактурах, текстурах и цветовой гамме различных отделочных материалов, которые используются для отделки стен, полов, потолков помещений, а также корпусной и мягкой мебели.

Фрагмент урока 19, стр. 10

## ЭСКИЗНЫЙ ПРОЕКТ КВАРТИРЫ В ЧАСТНОМ ДОМЕ

На этапе выполнения эскизного проекта дизайнер графически демонстрирует предлагаемый вариант функционального зонирования интерьера. Путем нанесения на план цветных изображений мебели, покрытий пола (и даже мест расположения комнатных растений) он наглядно раскрывает эксплуатационные и композиционно-пластические связи между объектами.

Еще более высокой степенью наглядности отличаются так называемые «обзорные» виды, выполненные в цвете и построенные по принципу фронтальной или угловой перспективы либо в аксонометрии (урок 12).

В нашем примере вместе с планом (рис. 28) дизайнер выполнил также цветное аксонометрическое изображение (рис. 29), в котором с целью улучшения обзора «вырезал» часть несущей стены на переднем плане.

Знание различных проектов необходимо для четкой организации работы с заказчиком. Мы познакомим Вас с составом эскизного, рабочего проектов, а также с проект-предложением.



Рис. 28. Эскизный проект интерьера квартиры: план в цвете в  $M=1:50$

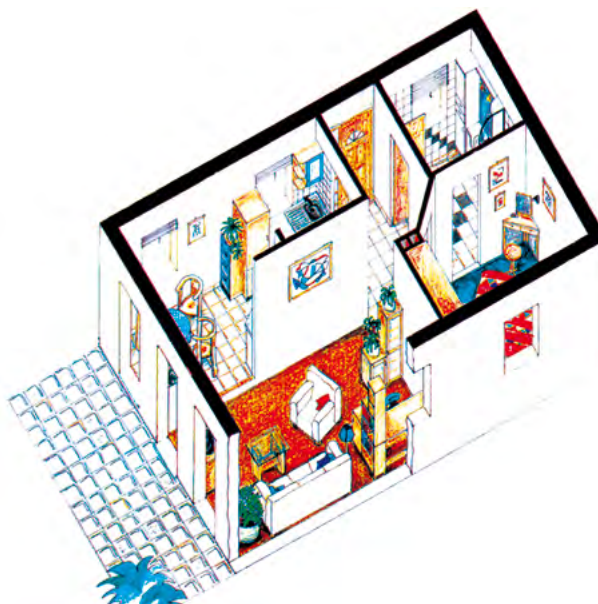


Рис. 29. Обзорный вид той же квартиры в аксонометрии

Фрагмент урока 22, стр. 28



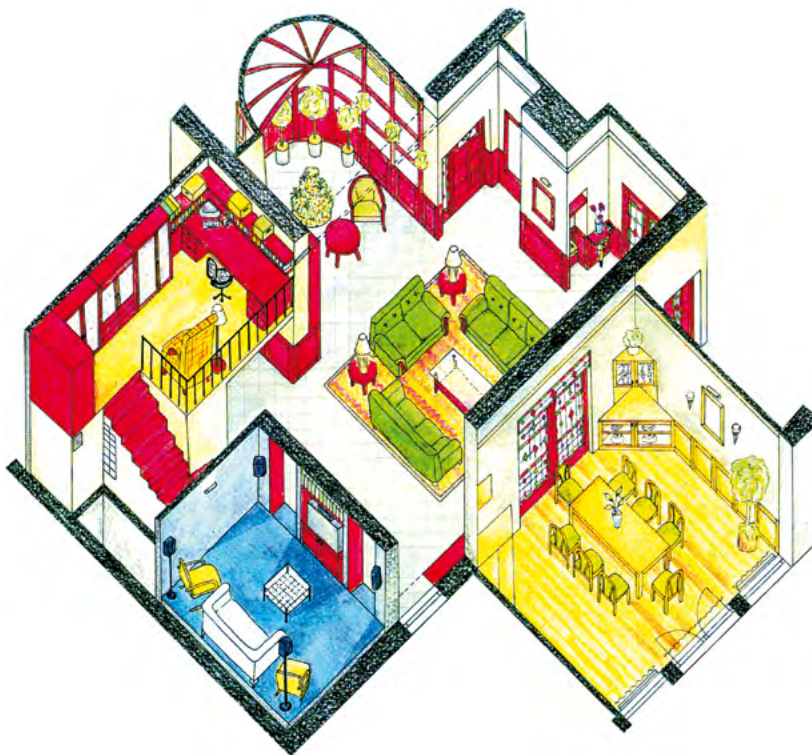


Рис. 79. Аксонометрическое изображение 1 этажа интерьера частного дома

Табл. 4. Спецификация отделочных материалов для помещений интерьера

Объекты, поверхности	Помещения	Материалы	Кол-во, ед. измерения
<b>Отделка поверхностей</b>			
Пол	Прихожая, гостиная, эркер	Паркетная доска Tarkett, ковер ручной работы 4,2×3,8 м (гостиная)	57 м <sup>2</sup> 1 шт.
	Столовая, кабинет	Линолеум «под светлое дерево»	29 м <sup>2</sup>
	Комната – домашний кинотеатр	Сплошное ковровое покрытие (шерсть на джутовой основе), цвет темно-синий	14 м <sup>2</sup>
Стены	Прихожая, гостиная, эркер	Деревянные панели с поверхностью под «красное дерево» (высота 1 м), водостойкая штукатурка	57 м <sup>2</sup> 83 м <sup>2</sup>
	Столовая, «кинотеатр»	Водоэмульсионная краска (с колеровкой)	30 м <sup>2</sup>
Потолок	Все помещения	Водоэмульсионная краска (белая)	100 м <sup>2</sup>
<b>Установка конструкций</b>			
Антресоль, лестница	Кабинет	Деревянный брус 10×100, доска 40×200, гипсокартонные листы «Knauff»	36 пог. м, 1,8 м <sup>3</sup> 7 листов

Совершенствуя свои знания и навыки в создании интерьера, Вы не только научитесь обеспечивать комфорт и выразительность интерьера, но и сможете подсчитать расход необходимых материалов.

Фрагмент урока 24, стр. 37

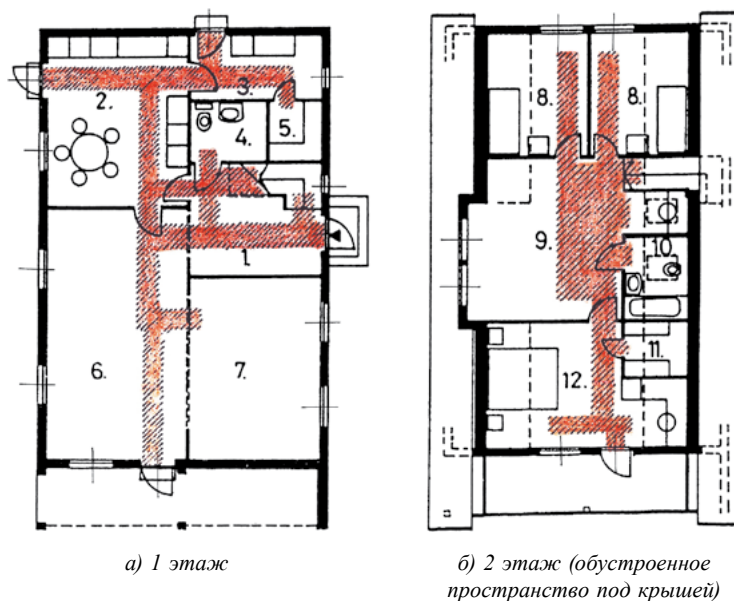


Рис. 55. Обозначение основных маршрутов перемещения в частном 2-этажном доме

В конце нашего курса Вы ознакомитесь со способами организации чердачных помещений, позволяющими расширить жилую площадь дома.

### Вход в квартиру, расположенную в пространстве крыши

Какого бы профиля и конструкции ни было бы планируемое под застройку пространство под крышей, ключевым вопросом его планировки и обустройства является вопрос попадания в квартиру. Ситуация облегчается в том случае, если чердачное пространство служит для расширения жилой площади семьи, проживающей внизу. В этом случае лестницу обычно оборудуют из пространства прихожей или другого помещения, примыкающего к этому пространству.

Если же квартира под крышей принадлежит другой семье или хозяину, то может возникнуть потребность во внешней лестничной клетке, выходящей наружу здания. Возможности варьирования чердачным пространством с целью создания удобного и комфортного интерьера во многом будут зависеть от того, куда выйдет лестница.



Фрагмент урока 32, стр. 38

## КРАТКОЕ ИЗЛОЖЕНИЕ ПРОЙДЕННОЙ ТЕМЫ

Урок завершается кратким изложением и вопросами для самоконтроля, что очень удобно при повторении материала и подготовке к выполнению домашнего задания.

Для повторения перечислим, какие характеристики влияют на организацию пространства интерьера.

1. Пропорции помещения определяются соотношением его размеров, основных конструктивных элементов и величиной предметов мебели.
2. Закрытость либо открытость жилого интерьера определяется степенью изолированности функциональных зон и уровнем визуальной связи между помещениями.
3. Конфигурация пространства интерьера определяется линией периметра пола.
4. «Широтное протяжение» подразумевает наличие горизонтально-ритмических связей между объектами интерьера.
5. «Высотное протяжение» подразумевает наличие вертикальных связей и строительных элементов – галерей, лестниц, антресолей и т. д.
6. «Перетекаемое» пространство интерьера подразумевает просматриваемую последовательность помещений.
7. Чем больше поверхности остекления, тем активнее связь интерьера с внешней средой.
8. С помощью мебели можно осуществлять зонирование помещения и корректировать оптический масштаб.
9. Ритмический повтор одинаковых элементов подчеркивает протяженность пространства.
10. Цвет и свет существенно воздействуют на эмоционально-эстетическое впечатление от интерьера. В дневное и вечернее время суток помещение воспринимается по-разному из-за разницы в освещении и цветовой гамме. При дневном рассеянном освещении помещение кажется больше.
11. Свободное пространство между предметами мебели зрительно увеличивает размеры помещения.
12. Для современного интерьера характерны мобильные объекты организации пространства (свободно стоящая мебель, раздвижные перегородки, ширмы и т. п.).



## ВОПРОСЫ ДЛЯ САМОКОНТРОЛЯ

1. Перечислите основные элементы, определяющие пространство интерьера.
2. Что обозначает термин «открытое пространство»?
3. Что понимают под «целостным восприятием интерьера»?
4. Что такое «элементы организации пространства»?
5. Может ли мебель служить средством членения пространства?
6. Что такое оптическая коррекция применительно к интерьеру?
7. Темные стены «раздвигают» или «сжимают» пространство помещения?
8. Какой эффект создают вертикальные полосы на стенах комнаты?
9. Каких эффектов можно достичь в интерьере с помощью зеркал?
10. В чем заключается принцип так называемого «перетекаемого» пространства интерьера?

Фрагмент урока 8, стр. 37



## ФИРМЕННЫЙ СТИЛЬ МЕБЕЛИ ТОНЕ: ИСТОРИЯ СОЗДАНИЯ И ПЛАСТИЧЕСКИЕ ОСОБЕННОСТИ

*Интересный и красочный материал по истории искусств, архитектуре, мебели разных эпох и стран Вы найдете в конце каждого четного урока. Знакомство с ним расширит Ваше представление о дизайне интерьера.*

С развитием средств производства, использованием парового двигателя как нового источника энергии ускорился процесс перехода от мануфактурного производства к фабричному. Серийная продукция, менее красивая, но более дешевая, стала активно вытеснять изделия кустарно-художественных промыслов.

Промышленная революция прежде всего победила в Англии, которая на тот период являлась самой развитой страной Европы. Именно в Англии к середине XIX века созрели предпосылки возникновения промышленного дизайна, хотя сам процесс утверждения новых эстетических представлений о формировании предметной среды проходил очень сложно и испытывал сопротивление консервативной творческой элиты.

Несмотря на то что значительная часть выпускаемой продукции отличалась новыми, более строгими техническими формами, в интерьерах еще долго удерживали свои позиции тенденции к украшательству и декоративности. И хотя еще в XVIII столетии была сформулирована идея, что «одним из главных источников красоты является полезность», многие изделия, в первую очередь предметы мебели, не отличались функциональностью форм.

Эклектику стилей и путаницу в принципах формообразования наглядно продемонстрировала I Всемирная промышленная выставка, состоявшаяся в Лондоне в 1851 году. Промышленное производство наряду с экономичной и более дешевой продукцией принесло с собой многочисленные противоречия в формообразовании предметной среды.

Из-за того что многие промышленные изделия выглядели с художественной точки зрения однообразно, в угоду романтическому духу началось украшательство серийной фабричной продукции. В серийно произведенных предметах быта появляется имитация ручной работы.

Форма и функция совпадали только там, где приемы художественного оформления совпадали с новыми материалами и технологиями производства.



Рис. 67. Р.Винфильд. Металлическое кресло-качалка, Англия, 1840-е годы



Рис. 72. Вариация стула №14 с подлокотниками

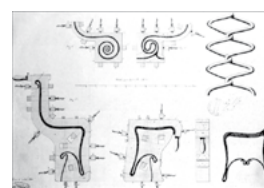


Рис. 69. Чертеж для получения парижского патента на гнутую мебель М. Тоне, 1841 г.

Словарь специальных терминов приводится в конце урока. Он дает возможность систематизировать и повторить изученный материал.

### Терминологический словарь к уроку 3

<b>Готовый элемент</b>	изделие заводского серийного производства (напр., кирпич, черепица).
<b>Монолитная конструкция</b>	конструкция, изготавливаемая на месте (напр., заливаемая по месту стена, плита перекрытия).
<b>Строительство из сборных конструкций</b>	(«сухое» строительство) – соединение строительных элементов при помощи специальных устройств (напр., болтов, стяжек).
<b>Время отверждения</b>	время полного застывания строительных материалов, составной частью которых является вода (напр., бетон, штукатурка).
<b>Опалубка</b>	изготавливаемая на месте деревянная форма для заливки бетоном.
<b>Кровля</b>	покрытие крыши, которое может быть черепичным, шиферным, рубероидным, из листового или профильного металла и т. д.
<b>Ленточный фундамент</b>	заливаемый по месту слой бетона под несущие (толстые) стены.
<b>Несущие конструкции</b>	строительные элементы, обеспечивающие прочность сооружения и образующие конфигурацию дома и помещений.
<b>Перекрытие</b>	горизонтальная несущая конструкция (плита, настил, ряд балок), разделяющая пространство дома по вертикали.
<b>Изоляция</b>	защита жилища от атмосферных, температурных воздействий, влияния воды и шума.
<b>Перекрытие проема</b>	несущая конструкция сверху оконного или дверного проема.
<b>Венец</b>	строительная конструкция, в которой соединяются перекрытия с несущими стенами.
<b>Слоистая конструкция</b>	элементы здания (напр., перекрытия, стены), имеющие слоистое строение (типа «сэндвич»). Один слой – несущий, остальные – изоляционные, декоративные.
<b>Кровельная балка</b>	наклонная балка, поддерживающая кровлю высокой крыши.
<b>Обрешетина</b>	балка, идущая перпендикулярно кровельным балкам и скрепляющая их.
<b>Шип</b>	выступ на строительной детали, входящий в паз другой детали при их соединении, а также забетонированный штифт с резьбой на одном конце.



Фрагмент урока 3, стр. 21

## ДОМАШНЕЕ ЗАДАНИЕ УРОКА 4

Уроки курса завершаются домашней работой. Это очень важная часть обучения, поскольку она дает возможность проверить, насколько правильно и прочно усвоен материал, вовремя исправить ошибки, а также попробовать применить новые знания на практике.

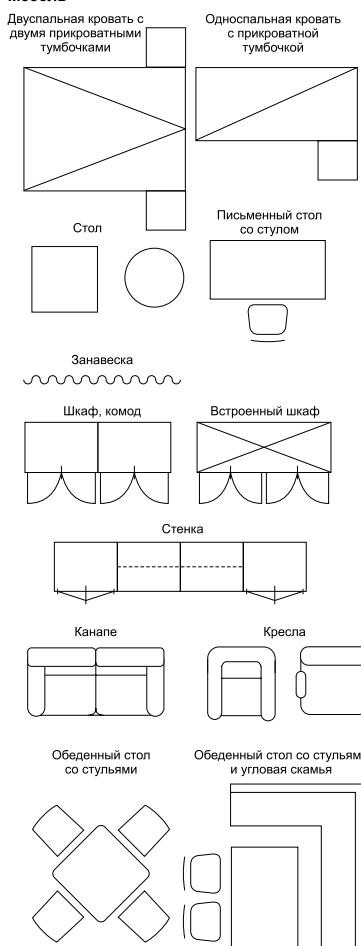
А вот образец приложения, необходимого для выполнения домашнего задания 4.

Постройте разрезы (не менее 2-х, продольный и поперечный) индивидуального жилища в масштабе 1:50 или 1:25 на основании проведенных обмеров либо по придуманному Вами плану. Плоскости разрезов должны быть взаимно перпендикулярны! Помните: разрез строится на основании плана и без плана не рассматривается (см. стр. 33). Не забудьте нанести на плане линии секущих плоскостей. На разрезах обозначайте только встроенную мебель и предметы обстановки (умывальник, ванну, унитаз, кухонную стенку).

Используйте приложение № 1.

Дизайн и оформление интерьера. Приложение 1

### Мебель



Масштаб 1:50

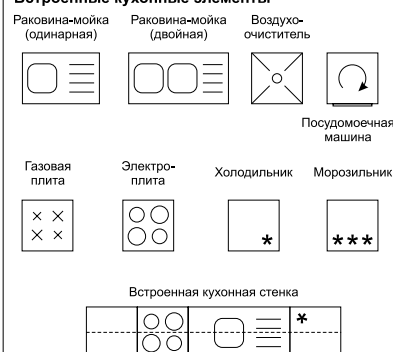
### Оборудование ванной



### Элементы отопительной системы



### Встроенные кухонные элементы



Фрагмент урока 4, стр. 40



**ЕШКО**  
дистанционное  
обучение

--	--	--	--	--	--

Код учителя

Почтовый индекс 04078

Подробный адрес г. Новомосковск,  
ул. Смольная, д. 5, кв. 3

Фамилия, имя Мелешкина  
Оксана

№ студента 8059002

курс: **Дизайн**  
**и оформление**  
**интерьера**

№ урока: **4**

Постройте разрез индивидуального жилища в масштабе 1:50 или 1:25 на основании проведенных обмеров либо по придуманному Вами плану. На разрезе обозначьте только встроенную мебель и предметы обстановки (умывальник, унитаз, кухонную стенку). Используйте приложение № 1.

Замечания учителя

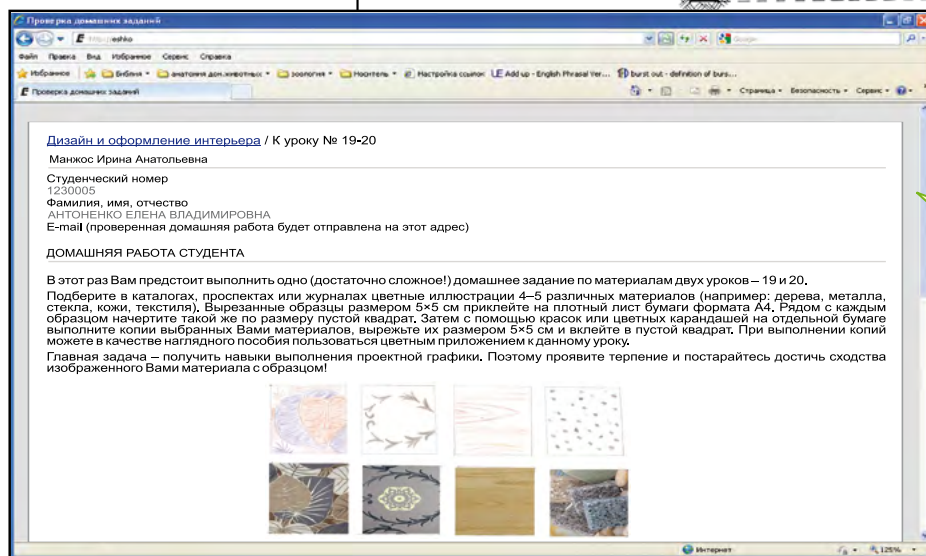
\* Не обозначен материал части несущей конструкции пола

\* Не забыли указать масштаб выполненного чертежа

Замечания учителя

\* Не обозначен материал части несущей конструкции пола

- **ВЫ ЗАБЫЛИ**  
УКАЗАТЬ МАСШТАБ  
ВЫПОЛНЕННОГО  
ЧЕРТЕЖА



*До встречи!*

– thanks@eshko.ua

